



**DIPUTACIÓN
DE VALLADOLID**

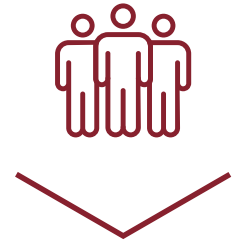
CARTA DE SERVICIOS



**Organismo Autónomo
de Recaudación y Gestión de
la Diputación Provincial de Valladolid**



QUIÉNES SOMOS



REVAL realiza un esfuerzo permanente por ofrecer a todos los ciudadanos un mejor servicio. Con ello se pretende hacer más fácil a los contribuyentes el cumplimiento de sus obligaciones tributarias.

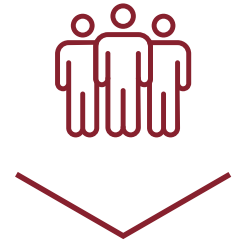
Esta Carta de Servicios nace con el propósito de informar a los contribuyentes y a los Ayuntamientos de los servicios que presta REVAL, a la vez que refleja el compromiso continuado de alcanzar mayores niveles de calidad en sus procedimientos tributarios.

REVAL quiere así poner de manifiesto su apuesta decidida por la calidad de sus servicios, ofreciendo transparencia, información, participación de los usuarios en la mejora de sus tareas y la responsabilidad de los funcionarios públicos.

Datos identificativos, objetivo y principios de actuación del Organismo.

El Organismo Autónomo de Recaudación y Gestión Tributaria de la Diputación Provincial de Valladolid, (REVAL), es la organización administrativa responsable, en nombre propio y por cuenta de las entidades locales de la provincia de Valladolid que han establecido convenios de delegación, de la gestión y recaudación de sus recursos de derecho público.

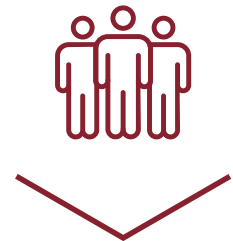
QUIÉNES SOMOS



Con carácter enunciativo, que no limitativo, REVAL tiene como objetivo, la prestación de los siguientes servicios:

- La formación y el mantenimiento de los padrones de tributos municipales, con el alcance y condiciones que se convengan.
- La práctica de liquidaciones para determinar las deudas tributarias y otros actos de gestión que se deleguen en el Organismo.
- La recaudación en período voluntario y ejecutivo de toda clase de tributos, así como de otros ingresos de derecho público de las entidades locales de la provincia de Valladolid que han establecido convenios de delegación.
- La recaudación de los recursos de otras Entidades de derecho público, dentro de la provincia de Valladolid que han establecido convenios de delegación.
- La colaboración en tareas de inspección de los tributos locales.
- Asesoramiento jurídico y económico en materia de gestión tributaria a los Ayuntamientos cuya gestión ha sido delegada al Organismo.
- La prestación de cualquier otra actividad o servicio conexo derivado o necesario para la mejor efectividad de los anteriores.

QUIÉNES SOMOS



REVAL asume como objetivo básico de su labor el impulso del cumplimiento de las obligaciones tributarias de los ciudadanos desarrollando para ello un modelo de actuación basado en los siguientes principios:

- Pleno respeto de los derechos y garantías de los ciudadanos reconocidos en las leyes.
- Compromiso firme de asistencia al ciudadano en el cumplimiento de sus obligaciones tributarias.
- Comodidad, agilidad y sencillez en los trámites derivados de las obligaciones tributarias, evitando a los ciudadanos gestiones y desplazamientos innecesarios, ofreciendo nuevas vías de relación con los contribuyentes y facilitando el pago de las deudas tributarias.
- Comunicación ágil y fluida con los ciudadanos, aprovechando las nuevas tecnologías.
- Seguridad y confidencialidad en las relaciones con los ciudadanos.
 - Profesionalidad, imparcialidad y transparencia en todas las actuaciones de REVAL, que genere el más alto nivel de confianza en los ciudadanos.
 - Eficacia y eficiencia en todos los procedimientos tributarios desarrollados por REVAL.

El Organismo se estructura en: Servicios Centrales en la sede central de la Diputación de Valladolid, y servicios en oficinas periféricas de atención al contribuyente en los municipios de Arroyo de la Encomienda, Medina del Campo, Medina de Rioseco, Peñafiel y Tordesillas.

SERVICIOS QUE PRESTAMOS

Servicios de información:

– Información, asistencia y orientación general sobre nuestros servicios, dependencias y organización, en todas las oficinas de atención al contribuyente de REVAL.

– Información tributaria:

- Información personal en las oficinas de REVAL. Todos los días laborables en las oficinas centrales y los días de apertura establecidos en las oficinas periféricas, en horario de atención al público, de 9 a 14 horas.
- Información escrita, previa solicitud del interesado dirigida a la Presidencia de REVAL, según la legislación vigente.
- Información telefónica a través del número 900 92 47 47: En horario de atención continuado, de 9 a 14 horas, de lunes a viernes.
- Información a través de correo electrónico: reval@dipvalladolid.es

– Información en Internet:

<https://reval.diputaciondevalladolid.es>: legislación actualizada, delegaciones de los Ayuntamientos en REVAL, tributos que cobra REVAL de su Ayuntamiento, etc.

– Formularios de solicitudes puestos a disposición de los ciudadanos en todas las oficinas de REVAL y a través de Internet <https://reval.diputaciondevalladolid.es>:

- Solicitud general.
- Solicitud de domiciliación de pago en entidades financieras.
- Solicitud de devolución de ingresos indebidos por duplicidad.
- Solicitud de Plan Personalizado de Pago
- Solicitud de aplazamiento/fraccionamiento de deudas en periodo voluntario de pago.
- Solicitud de aplazamiento/fraccionamiento de deudas en periodo ejecutivo de pago.
- Comunicación de datos bancarios para devolución de ingresos.
- Solicitud de devolución del IVTM por baja definitiva
- Solicitud de devolución del IVTM por discapacidad
- Solicitud de devolución del IVTM por antigüedad
- Solicitud de bonificación de IBI por familias numerosas
- Comunicación de domicilio a efectos de notificación.
- Recurso contra la providencia de apremio.

- Recurso contra el procedimiento de apremio.
- Comunicación de Quejas/Sugerencias.

–Punto de Información Catastral. Disponible exclusivamente en Oficina de Atención al Contribuyente de Valladolid, Av. Ramón y Cajal, 5

Servicios de Registro:

Los escritos al Organismo deberán ser dirigidos a la Presidencia de REVAL y su presentación puede realizarse:

- En horario de 9 a 14 horas en las dependencias del Registro de la Diputación Provincial de Valladolid sita en el HOSPITAL VIEJO en C/Ramón y Cajal nº 5, 47003 de Valladolid.
- En horario de atención al público en los Registros Públicos de VENTANILLA ÚNICA de otras Administraciones.
- A través del Servicio de Correos, conforme a la legislación vigente.

Formas de pago:

Existen 3 formas de pago:

• En las Entidades Financieras:
El pago de las deudas puede efectuarse a través de las siguientes Entidades Colaboradoras: Banco Santander, S.A., Unicaja Banco, S.A., Caixabank, S.A., Cajamar Caja Rural, S.C.C., y Caja Rural de Zamora SCC.

• Vía telemática:
Por los medios telemáticos disponibles: plataforma de pago telemático de REVAL y mediante Banca Electrónica de las Entidades Colaboradoras que tienen habilitada la opción de pago de impuestos y tasas municipales.

• Mediante Domiciliación Bancaria: En cualquier Entidad Financiera de ámbito nacional.

Otros servicios:

– Aplazamiento y fraccionamiento de deudas: Previa solicitud por escrito dirigida a la Presidencia de REVAL. Según la normativa vigente y la Ordenanza Fiscal de Gestión, Recaudación e Inspección Tributaria de REVAL y cuando la situación económica del obligado le impida transitoriamente hacer frente al pago de la deuda.

– Plan personalizado de pago de los recibos de IBI, IAE e IVTM en período voluntario según lo establecido en la Ordenanza de REVAL.

– Expedición de certificados tributarios válidos ante otros Organismos, previa solicitud del interesado dirigida a la Presidencia de REVAL. Con carácter general, los certificados se referirán a expedientes o deudas tributarias que se encuentren en tramitación y a otros cuyos procedimientos estén concluidos dentro de los cuatro años anteriores a la solicitud de certificación.

Servicios en Internet:

Los servicios ofrecidos estarán disponibles 24 horas al día. Los ciudadanos podrán acceder a través de Internet en la siguiente dirección: <https://reval.diputaciondevalladolid.es> para:

- Solicitar la domiciliación bancaria de pagos de tributos en período voluntario.
- Obtener información de los tributos locales:
 - Legislación actualizada.
 - Modelos normalizados.
 - Formularios.
 - Procedimientos Tributarios.
- Abonar sus tributos a través de la Plataforma de Pago Telemática.

DERECHOS Y GARANTÍAS DEL CIUDADANO

En sus relaciones con este Organismo, el ciudadano cuenta con un amplio conjunto de derechos entre los que se destacan:

- Derecho de acceso, rectificación y cancelación de sus datos tributarios (domicilio, cuenta corriente, NIF, nombre, etc.) conforme a la legislación vigente.
- Derecho a la información y asistencia tributaria mediante la publicación de textos, ordenanzas y manuales, así como mediante la contestación a consultas formuladas por diferentes canales de comunicación.
- Derecho a realizar el pago de deudas tributarias mediante la domiciliación bancaria, por pago en ventanilla en las entidades colaboradoras, o por pago telemático a través de Internet, según la disponibilidad de REVAL y la normativa aplicable.
- Derecho a obtener documentos de cobro en nuestras oficinas.
- Derecho a la domiciliación bancaria de recibos de cobro periódico, en período voluntario de pago, en todas las entidades financieras del Estado Español.
- Derecho al fraccionamiento o aplazamiento de todas las deudas, tanto en período voluntario como ejecutivo, con los límites

establecidos por la Ordenanza Fiscal de Gestión, Recaudación e Inspección de la Diputación Provincial de Valladolid de aplicación a REVAL.

- Derecho a la resolución expresa de los recursos administrativos de gestión tributaria.
- Derecho a la suspensión del procedimiento recaudatorio, en los casos recogidos por la Ley y en los términos previstos en la Ordenanza Fiscal de REVAL.
- Derecho a la compensación de deudas, en los casos previstos por la Ley.
- Derecho a la prescripción de deudas, en los casos previstos por la Ley.
- Derecho a recibir la notificación de la providencia de apremio.
- Derecho a recibir la notificación de las diligencias de embargo.
- Derecho, por los que tengan interés legítimo, a consultar y obtener copias de los expedientes según lo dispuesto en la Ordenanza Fiscal de REVAL.
- Derecho a presentar quejas y sugerencias sobre la calidad de los servicios que presta REVAL.
- Derecho a que las actuaciones del Organismo se lleven a cabo en la forma que resulte menos gravosa para el ciudadano.
- Derecho a la presunción de buena fe del ciudadano en sus declaraciones tributarias.

- Derecho a actuar ante REVAL personalmente o por medio de representante.
- Derecho a obtener información completa y veraz sobre el estado de la tramitación de los procedimientos en los que sean interesados.
- Derecho a conocer la identidad de las autoridades, funcionarios y demás personal que tramitan los procedimientos en los que sean interesados.
- Derecho a la privacidad y confidencialidad de la información de carácter personal que posea REVAL.
- Derecho a participar, en la mejora continua de los servicios que presta el Organismo, a través de la realización de quejas y sugerencias.

PARTICIPACIÓN DE LOS CIUDADANOS

Los ciudadanos podrán hacer llegar a REVAL, las quejas y sugerencias que estimen oportunas con el objeto de mejorar la prestación del servicio público, mediante la comunicación de las mismas a través de los canales disponibles: presencial, telefónico, correo ordinario, email y web.



NORMATIVA BÁSICA DE APLICACIÓN A NUESTROS SERVICIOS

- Ley Orgánica 3/2018, de 5 de diciembre, de Protección de Datos Personales y garantía de los derechos digitales.
- La Ley 58/2003, de 17 de diciembre, General Tributaria y los Reglamentos que la desarrollan.
- El Real Decreto Legislativo 2/2004, de 5 de marzo, por el que se aprueba el Texto Refundido de la Ley Reguladora de las Haciendas Locales.
- Los Estatutos del Organismo Autónomo de Recaudación de la Excm. Diputación Provincial de Valladolid publicados en el BOP de Valladolid de 14 de enero de 1994.
- La Ordenanza Fiscal de Gestión, Recaudación e Inspección de la Diputación Provincial de Valladolid, publicada en el BOP de Valladolid de 19 de agosto de 2009.
- Las Ordenanzas Fiscales de los Ayuntamientos delegantes.

COMPROMISOS DE CALIDAD ADQUIRIDOS

REVAL adquiere los siguientes compromisos con los ciudadanos en cuanto a la prestación de nuestros servicios:

– Publicar el calendario fiscal de recaudación voluntaria (fechas de inicio y fin) en el mes de enero de cada año, dicha publicación se realizará por medio del BOP y de nuestra Web; con el fin de ser transparentes en nuestra gestión.

– Se enviará a los contribuyentes un aviso de pago, en los tributos de cobro periódico para las liquidaciones no domiciliadas donde se informe del plazo de pago, de las consecuencias del impago y de las formas de pago.

– Realizar las devoluciones de ingresos indebidos por transferencia bancaria antes de 20 días hábiles desde la fecha de notificación de la resolución.

– Compulsar en el día, los documentos dirigidos a REVAL, en el ámbito de sus competencias.

– Admitir las domiciliaciones bancarias enviadas por fax, correo electrónico, por Internet y presenciales que reúnan los restantes requisitos legalmente exigibles y aplicar las en el primer período voluntario de cobro, siempre que se reciban hasta 20 días hábiles antes del inicio de dicho período.

– Facilitar información de interés al contribuyente, relacionada con las competencias de REVAL.

– Concertar cita previa cuando el contribuyente lo solicite dándole audiencia en un plazo máximo de 48 horas.

– Remitir documentos de cobro, sin intereses ni recargos en casos de domiciliaciones no atendidas por causas imputables a REVAL.

– Mantener la mejora continua de los sistemas de pago vía telemática, para evitar desplazamientos innecesarios de los contribuyentes.

MEDIDAS QUE FACILITAN LA ATENCIÓN AL CIUDADANO

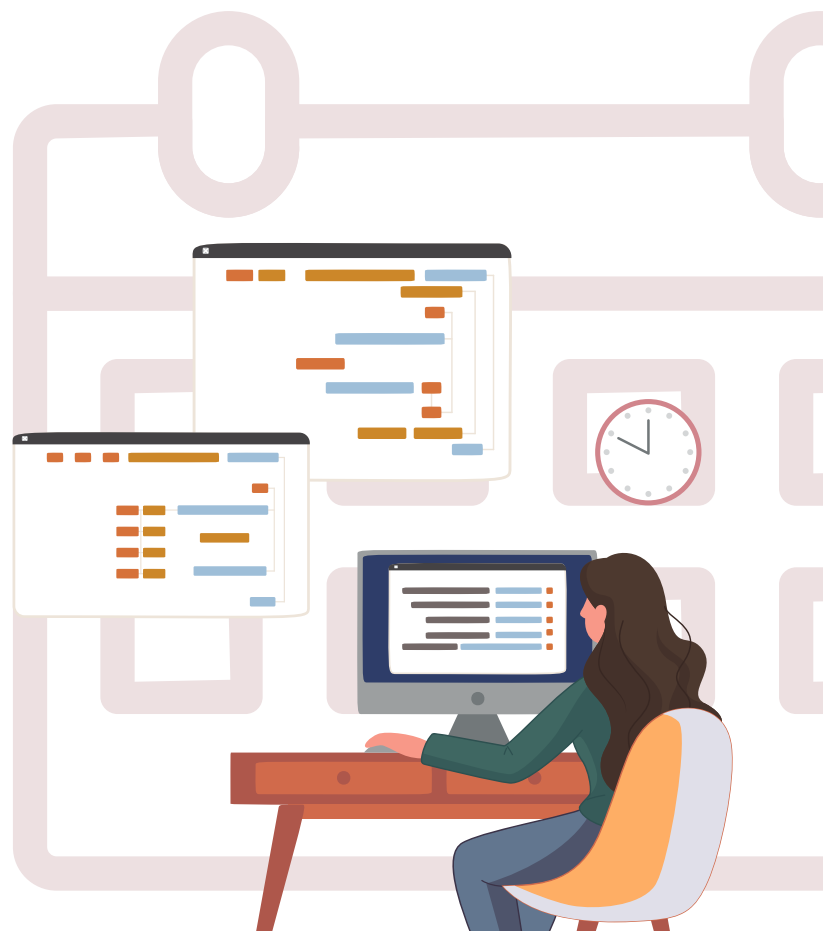
En REVAL existen otros aspectos que mejoran la atención al público, los cuales son unas reglas de atención y un compromiso ético de actuación de los trabajadores del Organismo.

– Reglas de atención al público: Los empleados públicos de REVAL se guiarán por las siguientes reglas de actuación con los ciudadanos:

- Se identificarán adecuadamente.
- Escucharán activamente al público.
- Utilizarán un lenguaje comprensible.
- Tratarán de resolver la cuestión planteada en el menor tiempo posible.
- Preguntarán al interesado si ha obtenido lo que deseaba.
- Le despedirán con amabilidad.

– Compromiso ético de las actuaciones del personal que presta servicios en REVAL, que asumen, como valores éticos del servicio público que prestan, la confianza y credibilidad de los Ayuntamientos hacia REVAL y la confianza y comunicación con los contribuyentes.

– Obtención de copias: Los contribuyentes podrán solicitar fotocopias de los documentos, que tengan que aportar para la tramitación de los procedimientos, sin coste alguno.








INDICADORES DE CALIDAD

REVAL evalúa la calidad de los servicios que presta a los obligados tributarios y a las entidades delegantes con el objetivo prioritario de la satisfacción de los contribuyentes, mediante los siguientes indicadores:

- Anuncio en el BOP y en la página web de la publicación del Calendario Fiscal de Recaudación Voluntaria.
- Número de envíos a los contribuyentes del aviso de pago en los tributos de cobro periódico para las liquidaciones no domiciliadas donde se informe del plazo de pago, de las consecuencias del impago y de las formas de pago.
- Plazo medio de ejecución de las devoluciones de ingresos indebidos por transferencia bancaria.
- Plazo de compulsión de los documentos dirigidos a REVAL, en el ámbito de sus competencias.
- Copia de las domiciliaciones bancarias admitidas enviadas por fax, correo electrónico, por Internet y presenciales.
- Plazo medio de concertación de cita previa cuando el contribuyente lo solicite.
- Número de documentos remitidos de cobro, sin intereses ni recargos en casos de domiciliaciones no atendidas por causas imputables a REVAL.

COMO CONTACTAR CON NOSOTROS

OFICINA SEDE CENTRAL DE REVAL

-  **Dirección:** Avenida de Ramón y Cajal, 5
47003 Valladolid.
-  **Teléfono:** 900 92 47 47, FAX General: 983 42 71 37
-  **Horario:** de lunes a viernes de 9:00 a 14:00 h
-  **Web:** <https://reval.diputaciondevalladolid.es>
-  **Correo electrónico:** reval@dipvalladolid.es

OFICINAS DE REVAL EN LA PROVINCIA DE VALLADOLID

ARROYO DE LA ENCOMIENDA

-  **Dirección:** Calle Rebesquina, 11
(entrada por Plaza. España)
47195 Arroyo de la Encomienda (Valladolid)
-  **Teléfono:** 900 92 47 47

MEDINA DEL CAMPO

- Dirección:** Plaza Federico Velasco s/n
Centro Cultural Integrado "Isabel la Católica"
47400 Medina del Campo (Valladolid)
- Teléfono:** 900 92 47 47

TORDESILLAS

- Dirección:** Plaza del Mayor, 1
47100 Tordesillas (Valladolid)
- Teléfono:** 900 92 47 47

MEDINA DE RIOSECO

- Dirección:** Plaza Santo Domingo, 6
47800 Medina de Rioseco (Valladolid)
- Teléfono:** 900 92 47 47

PEÑAFIEL

- Dirección:** Calle Derecha Al Coso, 43 47300
Peñafiel (Valladolid)
- Teléfono:** 900 92 47 47





CARTA
DE SERVICIOS



**DIPUTACIÓN
DE VALLADOLID**